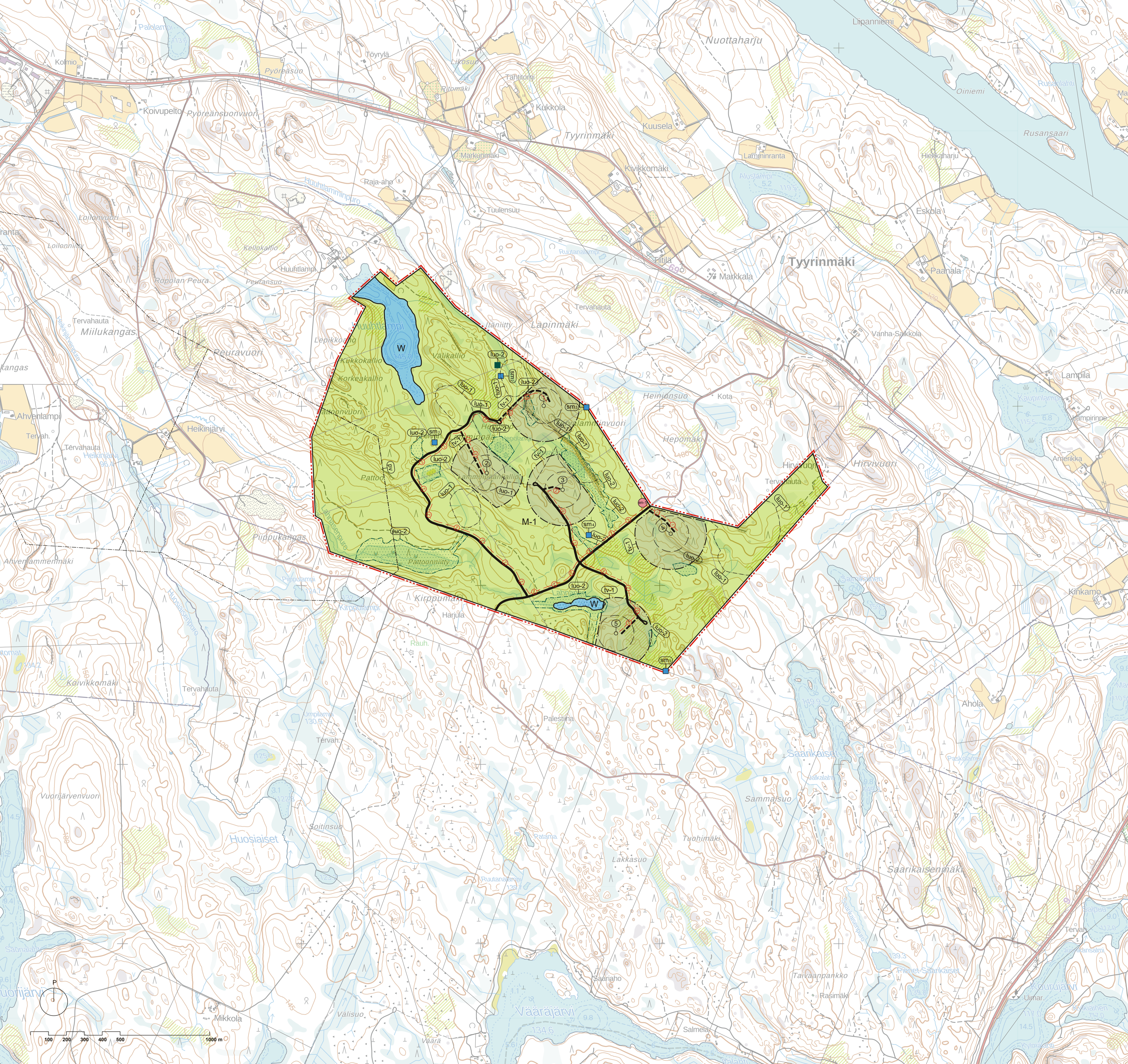


Rautalammin kunta

Tervalamminvuoren tuulivoimaosayleiskaava



YLEISKAAVAMERKINNÄT JA -MÄÄRÄYKSET:

M-1

MAA- JA METSÄTALOUSVALTAINEN ALUE.
 Alue on varattu pääasiassa metsätaloutta varten. Alueelle saa sijoittaa metsätaloutta palvelevia teitä. Alueelle saa sijoittaa tuulivoimaloita niille erikseen osoitetuille alueille (tv-1) sekä niitä varten huolteita ja teknisiä verkostoja.
 Alueelle voidaan sijoittaa tuulivoimatuotantoa ja energiahuoltoa palvelevia rakennuksia ja rakenteita. Rakentaminen on sijoitettava muun rakentamisen tai liestön yhteyteen.

W

VESIALUE.

en-1

OHJEELLINEN ENERGIAHUOLLON KOHDE.

tv-1

TUULIVOIMALOIDEN ALUE.
 Merkinnällä esitellään alueet, jolle on mahdollista sijoittaa tuulivoimaloita. Tuulivoimalan perustukset, torni sekä mahdolliset harakset tulee sijoittaa kokonaisuudessaan alueen sisälle. Roottorilapojen pyrkäisyppina tulee sijoittaa alueen sisälle.

Tuulivoimaloiden kokonaiskorkeus saa olla enintään 252 metriä. Tuulivoimalan kokonaiskorkeus merenpinnasta ei saa ylittää ilmailuviranomaisen asettamia korkeusrajoituksia.

Tuulivoimaloiden värityksen tulee olla yhtenäinen ja vaalea, lukuun ottamatta rungon alaosaa, joka tulee soidinalueiden läheisyydessä maalata tummaksi ympärvän metsän latvusten korkeudelle.

Voimalat tulee varustaa ilmailuviranomaisen lentoestelautsunnon-luvan ehtojen mukaisin merkinnin.

10 METRIÄ YLEISKAAVA-ALUEEN ULKOPUOLELLA OLEVA VIIVA.

ALUEEN RAJA.

OSA-ALUEEN RAJA.

OHJEELLINEN ALUEEN TAI OSA-ALUEEN RAJA.

OHJEELLINEN TUULIVOIMALAN SIJAINI JA ROOTTORIN PYÖRIMISALUE.
 Voimalan tarkka sijainti määritetään rakentamisluvan yhteydessä tv-alueen sisällä.

TUULIVOIMALAN NUMERO.

NYKYINEN TAI PARANNETTAVA TIE.

OHJEELLINENVAIHTOEHTOINEN TIE.

TÄRKEÄ TAI VEDEN HANKINTAAN SOVELTUVA POHJAVESIALUE.

LUONNON MONIMUOTOISUUDEN KANNALTA ERITYISEN TÄRKEÄ ALUE.
 Merkinnällä on esitelty EU:n luontodirektiivin liitteen IV(a) lajin (epäselko) esiintymisalue ja liito-oravalle soveltuvat alueet. Lajien lisääntymis- ja levähdyspaikkojen hävittäminen ja heikentäminen ovat luonnonsuojelulain 49 §:n nojalla kielletty.

LUONNON MONIMUOTOISUUDEN KANNALTA ERITYISEN TÄRKEÄ ALUE / KOHDE.

Alueella sijaitsee Metsälain 10 §:n ja Vesilain 11 §:n mukaisia kohteita sekä muita luonnon monimuotoisuuden kannalta tärkeitä kasvillisuusalueita tai luontotyyppejä. Alueen käyttöä suunniteltaessa ja toteutettaessa on otettava huomioon luonnon monimuotoisuuden kannalta tärkeiden elinympäristöjen ja elolajiesiintymien säilyttämisedellytykset. Maanrakennus- tai hoitotoimenpiteillä ei saa heikentää alueen luontoa. Vesilain 2 luvun 11 § mukaisen vesiluontotyyppien luonnontilan vaarantaminen on kielletty.

MUINAISMUISTOALUE -KOHDE.

Alueen kaivaminen, peittäminen, vahingoittaminen, poistaminen tai muu siihen kajoaminen on kielletty ilman muinaismuistolain nojalla annettua lupaa. Aluetta koskevista suunnitelmista on pyydyttävä museoviranomaisen lausunto. Numerointi viittaa kaavaselostuksessa esitettyyn kohdeluetteloon.

MAAKAAPELIN OHJEELLINEN SIJAINTI

Maakaappeli tulee ensisijaisesti sijoittaa teiden yhteyteen.

YLEISET MÄÄRÄYKSET:

Tämä osayleiskaava on laadittu alueidenkäyttölain 77 a §:n tarkoittamana oikeusvaikutteisena yleiskaavana. Osayleiskaavaa voidaan käyttää yleiskaavan mukaisten tuulivoimaloiden rakentamisluvan myöntämisen perusteena tuulivoimaloiden alueille (tv-1).

Tuulivoima-alueen sisäinen sähkönsiirto on toteutettava maakaapelein mahdollisuuksien mukaan tiestä seuralleen.

Tuulivoimaloiden ja niiden huolto- ja rakentamisten sekä perusrakennettavien teiden ja maakaapeleiden sijoittamisessa on otettava huomioon kaavakarttaan merkityt luonnon monimuotoisuuden kannalta erityisen tärkeät alueet. Rakentamisluvassa tulee määrätä suojelukohde merkittäväksi maastoon, mikäli rakentamistoimenpiteet voivat vaarantaa kohteen säilymisen.

Tuulivoimalat on merkittävä tunnistemerkinnin.

Kaava-alueen eläinlajiston vaullusreitit sekä lisääntymis- ja levähdysalueet tulee huomioida tuulivoimaloiden alueisiin, huoltotiestöön ja maakaapeliyhteyksiin kohdistuvien toimenpiteiden aikataulukuksessa.

Alueen suunnittelussa ja toteutuksessa on otettava huomioon valtioneuvoston asetus tuulivoimaloiden ulkomeritason ohjearvoista (1107/2015) sekä sosiaali- ja terveysministeriön asuminenrajoitukset (545/2015).

Jokaiselle tuulivoimalalle on haettava ilmailulain 158 §:n mukainen lentoestelupa liikenne- ja viestintävirasto Traficomilta.

Tuulivoimaloiden lentoestelvalojen valinnassa tulee ottaa huomioon lentoestelvalojen ympäristövaikutukset. Lentoestelvat tulee toteuttaa mahdollisimman vähän häiriötä tuottavalla tavalla.

Ennen tuulivoimalan rakentamisluvan myöntämistä pitää hankkeella olla Puolustusvoimien hyväksyntä.

Käsitellyt:

Vireilletulo 15.8.2024
 OAS nähtävillä 15.8.2024 - 15.9.2024
 Luonnos nähtävillä ___ 2025 - ___ 2025
 Ehdotus nähtävillä ___ 2025 - ___ 2025

A-INSINÖÖRIT <small>A-Insinöörit Suunnittelu Oy Puutarhakatu 10 33210 Tampere</small>		<small>0207 911 888 etu@insinooorit.fi</small>	<small>Rautalammin kunta Kuopionkatu 11 77700 Rautalammi</small>	<small>+358 10 200 8455 rautalammin.kunta@rautalampi.fi</small>
30.5.2025	Pääsuunnittelija Johanna Närhi arkkitehti, YKS-490	Suunnittelija Fernanda Ferreira da Cunha arkkitehti	1 : 10 000	